



# DOSSIER de PRESSE

HIVER 2015/16

SITES TOURISTIQUES,  
ACTIVITÉS ÉCONOMIQUES,  
toutes ces richesses qui font notre différence

# AU PLUS PRÈS DE LA = DIFFÉRENCE



SUPERFICIE  
**5 549 KM<sup>2</sup>**



**GAP**  
(préfecture)  
**41 659** habitants

**BRIANÇON**  
(sous-préfecture)  
**12 094** habitants

## ÉCONOMIE

AGRICULTURE	4,2%
INDUSTRIE	5,1%
CONSTRUCTION	9,1%
ADMINISTRATION / ENSEIGNEMENT / SANTÉ	37,5%
COMMERCES / SERVICES	44,1%

(part des emplois)



**387 586**  
LITS TOURISTIQUES

**20,3**  
MILLIONS  
DE NUITÉES

**37 %**  
EN HIVER



**GAP** .....> Marseille : 180 km  
.....> Lyon : 205 km

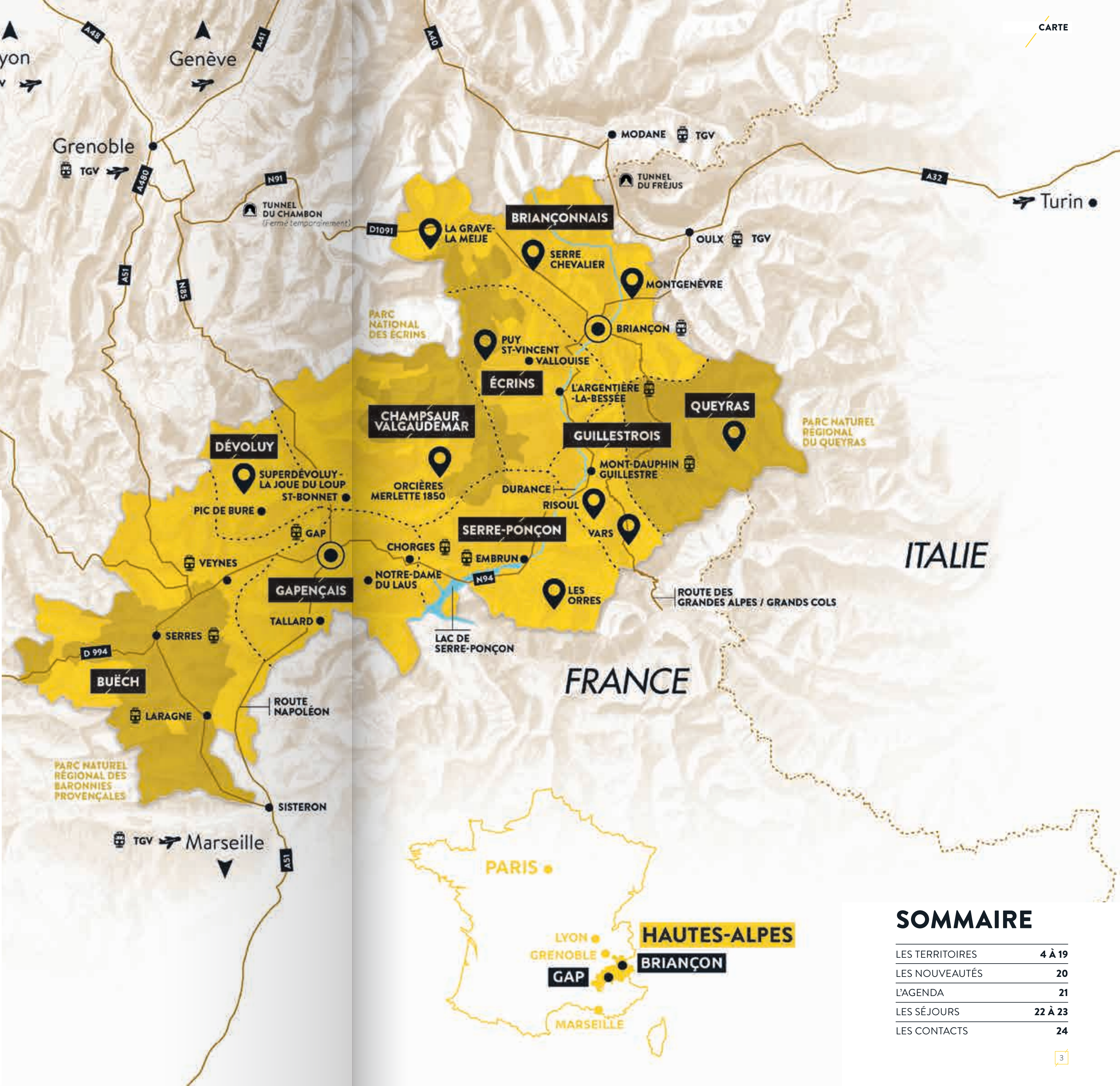
**BRIANÇON** .....> Turin : 111 km  
.....> Paris : 727 km

Briançon > Paris : 5h30 en TGV + navette (ligne Paris - Milan).  
Il existe également un train de nuit reliant Paris aux Hautes-Alpes.

GRANDS DOMAINES	OUVERTURE	FORFAIT /J	FORFAIT /6J
📍 LA GRAVE-LA MEIJE	19/12/2015	46,50 €	240 €
📍 MONTGENÈVRE	28/11/2015	37 €	209,50 €
📍 SERRE CHEVALIER	12/12/2015	48,50 €	245 €
📍 PUY SAINT-VINCENT	12/12/2015	31 €	157 €
📍 VARS - RISOUL LA FORÊT BLANCHE	12/12/2015	38,50 €	194 €
📍 LES ORRES	12/12/2015	34 €	178 €
📍 ORCIÈRES MERLETTE 1850	12/12/2015	33 €	171,60 €
📍 LE DÉVOLUY	19/12/2015	35,10 €	175,50 €

STATIONS VILLAGES	OUVERTURE	FORFAIT /J	FORFAIT /6J
📍 HAUTE-ROMANCHE	19/12/2015	16,50 €	82,50 €
📍 PELVOUX-VALLOUISE	19/12/2015	20,30 €	104,10 €
📍 QUEYRAS	19/12/2015	28 €	141 €
📍 RÉALLON	12/12/2015	21,50 €	107 €
📍 CRÉVOUX	19/12/2015	20,20 €	95,40 €
📍 CÉÛZE	NC	NC	NC
📍 CHAMPSAUR	19/12/2015	De 14,70 € à 23 €	De 73,50 € à 110,20 €

GRANDS SITES
• GAP
• BRIANÇON - MONT-DAUPHIN (UNESCO)
• LAC DE SERRE-PONÇON - DURANCE
• NOTRE-DAME DU LAUS
• VALLOUISE - VALGAUDEMAR (ALPINISME)
• PARCS NATURELS
• BURE (VALLÉE DE LA LUMIÈRE)
• TALLARD (AÉRODROMES)
• ROUTE DES GRANDES ALPES (GRANDS COLS)
• ROUTE NAPOLÉON
• STATIONS DE SKI (9 GRANDS DOMAINES, 18 STATIONS VILLAGES)



## SOMMAIRE

LES TERRITOIRES	4 À 19
LES NOUVEAUTÉS	20
L'AGENDA	21
LES SÉJOURS	22 À 23
LES CONTACTS	24





## BRIANÇONNAIS

Avec **Serre Chevalier** la plus connue, **Montgenèvre** la doyenne ou le mythique domaine de **La Grave-La Meije**, le Briançonnais est résolument tourné vers les sports d'hiver. Trois domaines parmi les plus grands de France.

Sa renommée, le territoire la tient aussi de son patrimoine. **Briançon** est labellisée Ville et Pays d'Art et d'Histoire, ses fortifications Vauban sont inscrites au Patrimoine mondial de l'UNESCO, la vieille ville est en tout point remarquable avec la collégiale et la gargouille, tout comme le Géoparc des Alpes Cottiennes et le Jardin Botanique Alpin du Lautaret.

Le Briançonnais c'est aussi la proximité de l'Italie, les **Grands Cols** du Galibier, du Lautaret, de l'Izoard, ou encore la **Vallée de la Clarée** sauvage où l'on pratique un large panel d'activités nordiques. Reconnue pour la qualité de son air et son climatisme, la vallée de la Guisane dispose de plusieurs établissements de bien-être comme les Grands Bains du Monêtier où coule une eau de source naturellement chaude et Durancia Montgenèvre, qui côtoient deux récents lacs biotopes.

### MONTGENÈVRE, SERRE CHEVALIÈRE et LA GRAVE-LA MEIJE

Située à 1 860 m d'altitude, Montgenèvre, la doyenne des stations née en 1907, allie le charme et le caractère d'un village de montagne à l'immensité du domaine skiable international de la Voie Lactée. Plus de 400 kilomètres de pistes s'enchaînent d'un versant à l'autre de la frontière avec l'Italie. Montgenèvre est à 20 kilomètres seulement de la gare TGV d'Oulx (ligne Paris-Milan).

Serre Chevalier, d'où sont originaires l'emblématique Luc Alphand et le champion olympique Pierre Vaultier, s'étend sur un domaine balisé de 410 hectares, 62 remontées mécaniques et 81 pistes slalomant entre mélèzes et combes d'altitude et se hisse dans le top dix des stations françaises. Destination internationale, du col du Galibier à Briançon, la grande station des Hautes-Alpes et ses nombreux villages combinent ski d'exception et prestations d'excellence avec son Club Med et une large gamme d'hôtels.

Plus au Nord, les amateurs de glisse affluent des quatre coins du monde pour vivre l'expérience d'un domaine hors normes, La Grave-La Meije: téléphérique des glaciers, panorama à 360°, poudreuse généreuse, 2150 m de dénivelé sur près de 9 kilomètres de descente, la Mecque du «freeride».

#### REPORTAGES ASSOCIÉS:

- Balade en dameuse au lever du soleil et pisteur prudent à Serre Chevalier
- Antipasti en Italie depuis Montgenèvre en vélo électrique sur neige («fat bike»)
- Reines de la Meije, gratuits, tarifs réduits et animations pour les dames à La Grave



2

### ALTIPODIS, pôle d'innovation économique

Altipolis témoigne du dynamisme économique et de la capacité d'innovation du Briançonnais. Installés dans le magistral quartier Berwick, anciennement lieu de résidence de la garnison militaire (tout un symbole), une pépinière et un hôtel d'entreprises ont vu le jour en 2014. Altipolis est au carrefour de régions européennes porteuses d'avenir: Piémont, Provence-Alpes-Côte d'Azur et Rhône-Alpes. Dix-huit entreprises ont déjà été séduites comme My Social Box, start up spécialisée dans les bornes interactives et tables tactiles; une société qui équipe bon nombre d'offices de tourisme locaux, pour le plus grand plaisir des visiteurs.

89 890  
LITS TOURISTIQUES

1 Briançon, cité Vauban classée au Patrimoine mondial de l'UNESCO.

2 Station de Montgenèvre.

3 Intérieur Chalets Bayrou à Serre Chevalier.

### BRIANÇON, Patrimoine mondial de l'UNESCO

Par sa situation géographique, Briançon joue, dès l'époque gallo-romaine, un rôle de ville forte. Vauban, chargé par Louis XIV de superviser les travaux de fortifications du royaume, le sait. Il conçoit un échelonnement de protections pour défendre l'éperon rocheux sur lequel est juchée la ville. La fortification des hauteurs dominant la ville s'achève au XXème siècle et fait de Briançon, le système fortifié le plus haut d'Europe.

Sept ouvrages sont inscrits sur la liste du Patrimoine mondial de l'UNESCO: le pont d'Asfeld, le fort des Trois Têtes, le fort Dauphin, le fort du Randouillet, la communication Y, l'enceinte urbaine et les aménagements intra-muros qui abritent entre autre la collégiale et la gargouille, et enfin le fort des Salettes. Un ensemble impressionnant, dans un état de conservation remarquable, que le service du patrimoine de Briançon anime et fait découvrir tout au long de la saison.

#### REPORTAGES ASSOCIÉS:

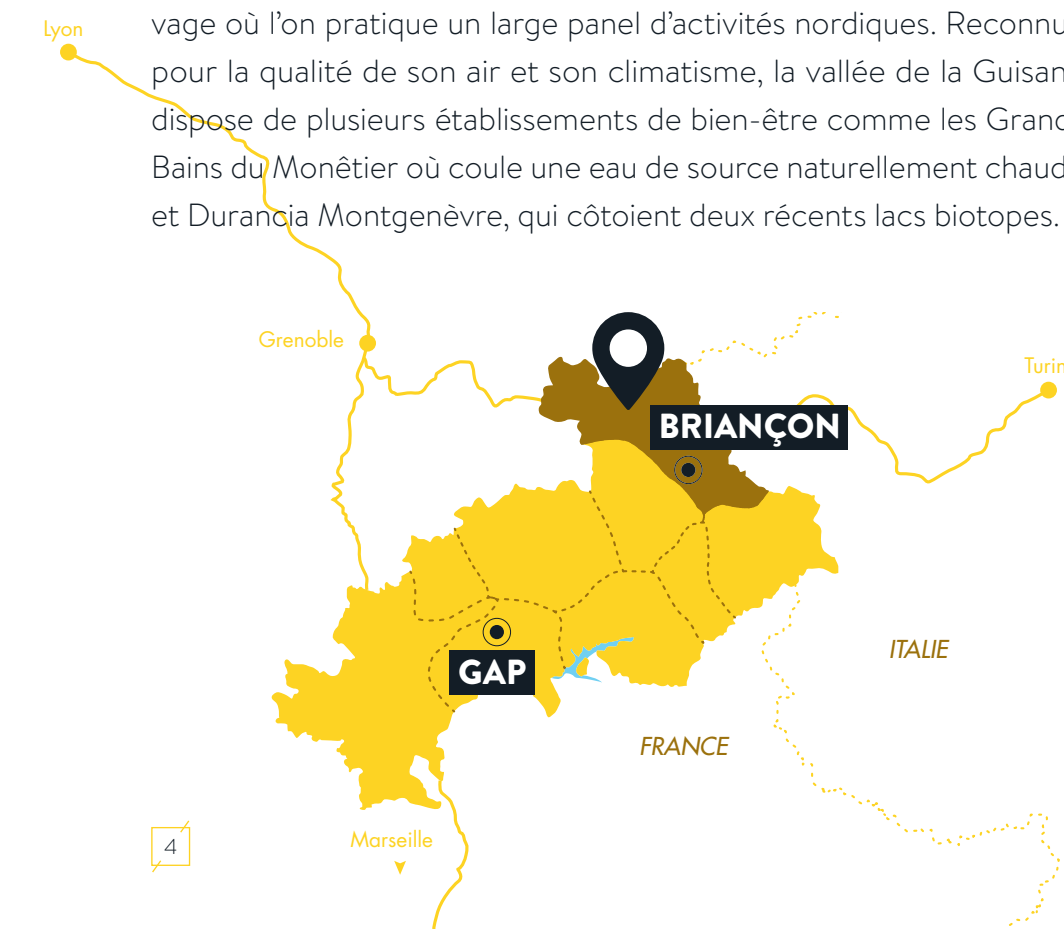
- Sortie en raquettes sur les traces de Vauban
- Gourmands d'histoire(s), visite de la ville mêlant patrimoine et gastronomie
- Rando-luge dans la vallée de la Clarée

### THERMES et climatisme

Bouillonnante ou ruisselante, en vapeur humide ou sèche, pour se détendre, nager ou s'amuser, l'eau est source de bienfaits. Dans le Briançonnais, deux adresses sont immanquables. À Montgenèvre, le centre aquatique Durancia a ouvert aux pieds des pistes en février 2015. Ce bel équipement offre un espace balnéo-ludique, un espace bien-être, un spa Nuxe, un restaurant et un bar lounge. Les Grands Bains du Monêtier (Serre Chevalier) puisent une eau de source naturellement chaude à 44°C, refroidie à 37°, bienfaitrice depuis la nuit des temps. Les thermes des Grands Bains sont devenus la référence des Alpes. Deux équipements qui rappellent si besoin est, que le climatisme a longtemps été l'un des attraits du Briançonnais; il l'est aujourd'hui encore et lui a valu l'installation d'un casino à Briançon, installation rare en montagne.

5

4







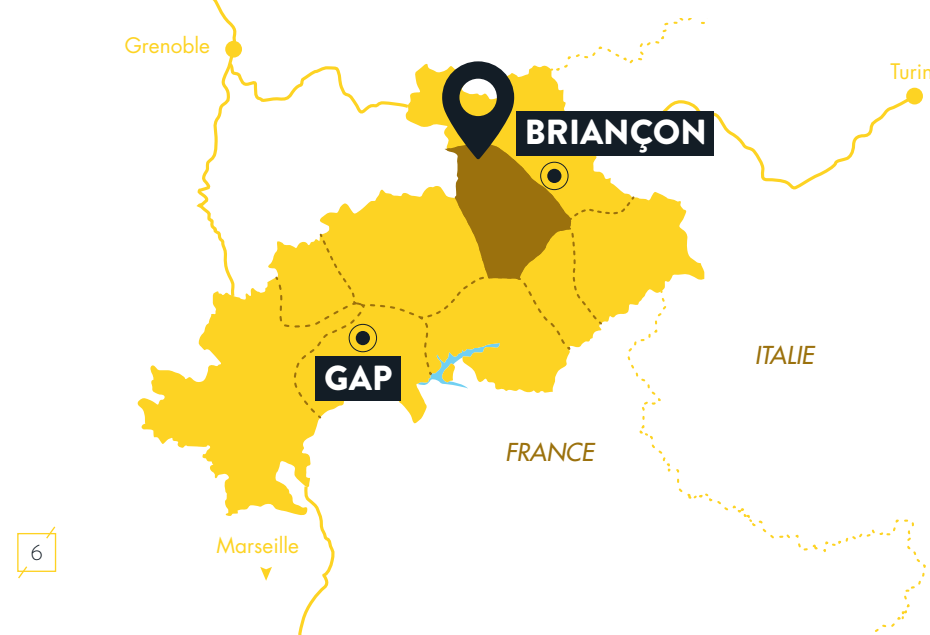
## PAYS DES ÉCRINS

5,6 %  
DES NUITÉES  
TOURISTIQUES

La Barre des Écrins avec ses 4 102 m d'altitude est le point culminant des Hautes-Alpes. L'histoire locale est imprégnée des exploits des alpinistes pionniers. **Vallouise** et **Ailefroide** sont des hauts-lieux de la montagne, le deuxième site d'alpinisme français, juste après Chamonix. Un environnement grandiose qui conduit tout naturellement à la création du **Parc national des Écrins** en 1973, le plus grand des parcs nationaux français.

Le **Pays des Écrins** est riche de deux stations. **Puy Saint-Vincent**, la « protégée des vents » entourée de hauts sommets, bénéficie d'un enneigement naturel de qualité. **Pelvoux-Vallouise** déploie quant à elle ses pistes sous la plus prestigieuse cime du massif, la Barre des Écrins et abrite un étonnant village d'igloos.

À la fonte des neiges, l'eau vive prendra le relais sur la Durance à **l'Argentière-la-Bessée**. Belle reconversion pour une ville au passé industriel et minier, un passé à découvrir en visitant les mines d'argent du Fournel, le musée hydroélectrique des Claux ou les villages de ces hautes vallées.



### PUY SAINT-VINCENT et PELVOUX-VALLOUISE

Entourée de hauts sommets et adossée au versant ubac, la station de Puy Saint-Vincent bénéficie d'un enneigement tout à fait exceptionnel qui lui vaut son surnom, la « protégée des vents ». Cette station étagée en trois niveaux (le village à 1 400 m, la station intégrée à 1 600 m et les résidences à 1 800 m) déroule ses 75 kilomètres de pistes à travers les forêts de mélèzes du massif des Écrins. Labellisée « Station Famille Plus », les équipements ne manquent pas : quatre jardins des neiges, luge naturelle, patinoire, etc. et quelques pépites comme le vallon de Narreyroux et ses chalets d'alpages.

Tout aussi familiale, la petite station de Pelvoux-Vallouise est un écrin dans les Écrins. Après avoir traversé une succession de charmants hameaux aux splendides maisons à arcades de marbre, on s'extasie face à la plus prestigieuse cime du massif : la Barre des Écrins. À ses pieds, Pelvoux-Vallouise déploie 34 kilomètres de pistes balisées dont l'une est éclairée pour le plaisir d'une descente en nocturne suivie d'une visite du village d'igloos Pelvoo taillés dans la glace par le sculpteur haut-alpin Christian Burger.

#### REPORTAGES ASSOCIÉS :

- Ouvrir les pistes dès la première heure avec les pisteurs-secouristes
- Découvrir un village polaire fait d'igloos et de labyrinthes de glace



### PARC NATIONAL des Écrins

Avec sa centaine de sommets dépassant les 3 000 mètres d'altitude, ses 11 000 hectares de glaciers et ses 70 000 hectares d'étendues enneigées, le Parc national des Écrins est résolument le domaine de la haute montagne. Ce paradis sauvage où règnent calme et beauté, fait office de halte bienfaitrice l'hiver. En ski de randonnée ou en raquettes, la nature se dévoile généreusement. Afin d'appréhender le territoire dans son ensemble, une visite s'impose à la Maison du Parc de Vallouise, récemment rénovée et inaugurée par la Ministre de l'environnement Ségolène Royal.

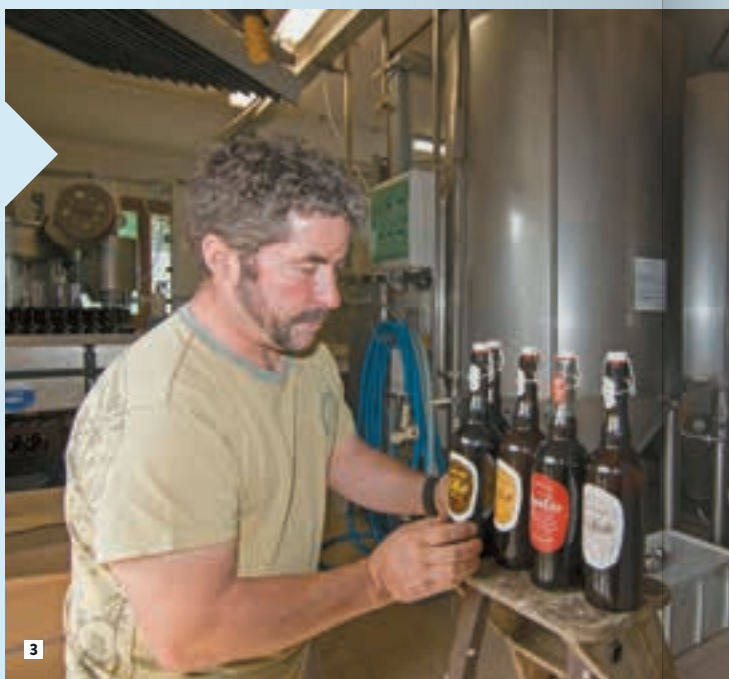
Ce territoire vit au rythme des courses de haute montagne accompagnées des guides et accompagnateurs des Écrins - fondée en 1909 sous l'appellation La Fraternelle des Guidés et Porteurs de Pelvoux en Vallouise - et des grands événements sportifs de ski alpinisme ou de cascade de glace.

#### REPORTAGES ASSOCIÉS :

- Partir sur les traces des animaux avec un garde-moniteur du Parc
- Dormir dans un hébergement écoresponsable labellisé Esprit Parc national

### BRASSERIE L&L Alphan

Deux L pour deux frères : Luc et Lionel. La brasserie Alphan produit depuis 1998 une bière ni pasteurisée ni filtrée, brassée à l'eau de source de haute montagne et servie dans une bouteille à l'allure vintage. Les neuf malts, sept houblons et trois souches de levure sont rigoureusement sélectionnés pour façonner les recettes originales de cinq bières : blonde, blanche, ambrée, stout et de Noël. La brasserie est au cœur du village de Vallouise. Un village de caractère au milieu duquel trône l'église Saint-Etienne du XV<sup>e</sup> siècle, magnifiquement restaurée avec ses fresques, son baptistère et sa piéta.



37 235  
LITS TOURISTIQUES

- 1 Barre des Écrins, sommet culminant des Hautes-Alpes (4 102 m).
- 2 Station de Puy Saint-Vincent.
- 3 Brasserie Alphan (Vallouise).
- 4 Ski de randonnée dans les Écrins.

### RANDONNÉES à ski

Dans le Pays des Écrins, les possibilités de randonnée à ski sont nombreuses. Au départ des stations ou après une marche d'approche, la discipline connaît un grand engouement. Néanmoins, il faut toujours garder à l'esprit qu'il s'agit d'un sport à risques. Casque, DVA (Détecteur de Victimes d'Avalanches), pelle et sonde sont de rigueur. Consulter et se faire accompagner par un guide est la garantie d'une sortie réussie. La Blanche est le grand classique de la vallée de la Vallouise. La montée se déroule sur une arête assez aérienne mais jamais difficile, la vue sur la vallée de Vallouise et sur les hauts sommets du massif des Écrins est fabuleuse. Dénivelé positif : 710 m ; dénivelé négatif : 1 710 m ; durée de la course : 1 demi-journée. Certains refuges des Écrins ouvrent dès le mois d'avril pour le ski de printemps.



### HÉRITAGE INDUSTRIEL et Lucéo

Dès l'an mille, d'importants sites d'extraction du minéral de plomb argentifère sont exploités au Pays des Écrins, dans la Vallée du Fournel. Prospères jusque dans les années 1870, les mines employaient jusqu'à 500 ouvriers. Aujourd'hui, à l'Argentière-la-Bessée, le musée et un parcours souterrain permettent de voyager à travers la vie d'antan, de mesurer le travail de titan des mineurs dans des galeries qui s'enfoncent jusqu'à 300 mètres sous le versant de la montagne. Une autre curiosité industrielle fait la renommée du site : la centrale hydroélectrique construite par Gilbert Planche dont l'imposant siphon est labellisé au titre du patrimoine du XX<sup>e</sup> siècle. Cette vallée fière de son passé est pleinement tournée vers l'avenir. Lucéo (du latin éclairer) en témoigne. Cette pépinière d'entreprises donne une seconde vie au Château de La Roche de Rame, joliment restauré.





## GUILLESTROIS

9,1 %  
DES NUITÉES  
TOURISTIQUES

Entre Écrins et Queyras, sur la **Route des Grandes Alpes**, le Guillestrois recèle des trésors. Perchée sur un rocher abrupt entre Guil et Durance, la place forte Vauban de **Mont-Dauphin** est inscrite au Patrimoine mondial de l'UNESCO depuis 2008. Elle domine plusieurs sites remarquables comme la Fontaine Pétrifiante à Réotier, une curiosité naturelle géologique ou le Plan de Phazy d'où jaillissent des eaux naturellement chaudes.

**Vars** et **Risoul** sont le poumon touristique du Guillestrois. Ces deux stations connues pour leur domaine skiable commun de La Forêt Blanche (185 kilomètres de pistes étagées de 1 650 m à 2 750 m d'altitude) et les nombreux grands événements qu'elles organisent, sont parmi les plus attractives des Alpes du Sud.

Quant au chef-lieu **Guillestre**, il s'anime tout au long de l'année et présente quelques belles initiatives comme les ateliers Consom'acteurs qui lui valent le label de Destination Touristique d'Excellence.

### VARS ET RISOUL, La Forêt Blanche

Risoul et Vars se partagent le domaine relié de La Forêt Blanche, une vaste forêt de mélèzes s'élevant jusqu'à 2 200 m et 185 kilomètres de pistes balisées; l'un des plus beaux et des plus grands domaines skiables des Alpes du Sud.

Vars est réputée dans le monde entier pour sa légendaire piste de ski de vitesse de Chabrières, la plus rapide du monde (record 252.632 km/h avec une pente maximum de 98%!) et le Vars Park, l'un des plus remarquables snowpark d'Europe composé de sept secteurs et deux boardercross. Vars c'est quatre villages : Saint-Marcellin, Sainte Marie, Sainte Catherine et les Claux qui constituent le cœur de la station.

Risoul, comme le veut l'adage, est la plus intime des grandes stations. Aux pentes blanches, s'ajoutent la douceur et la convivialité ainsi que les toits d'ardoises, les bardages de bois et les pierres de montagne à l'image de l'Office du Tourisme ou de l'Espace Rencontre 1850, deux équipements majeurs de la station. La station exploitée depuis peu par le groupe Labellemontagne, mise sur les grands événements sportifs : après le Tour de France en 2014, place au Giro au printemps 2016.

#### REPORTAGES ASSOCIÉS :

- > Initiation au ski de vitesse à Vars, à partir de 6 ans
- > La Zing, zone d'initiation aux nouvelles glisses à Risoul



3



2

### TRAME, savoir-faire haut-alpin

Créée en 1971 par Jean Parsoud, figure emblématique du monde des remontées mécaniques, cette entreprise implantée à Saint-Crépin, est spécialisée dans le montage et la maintenance de remontées mécaniques et de transport par câbles. Sous la houlette d'Hervé Marchal depuis 2001, Trame est leader dans les Alpes du Sud sur ce marché de niche et contribue à la construction et à l'entretien de la quasi-totalité des remontées mécaniques des Hautes-Alpes. Les grands gestionnaires privés de remontées mécaniques présents dans les Hautes-Alpes (La Compagnie des Alpes leader européen à Serre Chevalier, Labellemontagne à Risoul et Orcières Merlette 1850, le Groupe Maulin au Dévoluy) côtoient des exploitants locaux organisés en sociétés d'économie mixte (Sem Les Écrins à Puy Saint-Vincent, Sem Sedev à Vars, Semlore aux Orres) ou en régies (à Montgenèvre et dans de nombreuses stations villages).

### GUILLESTRE, des vacances qui ont du sens

Inviter les vacanciers chez les artisans et producteurs pour qu'ils apprennent à créer eux-mêmes leurs propres produits locaux, tel est le concept des ateliers Consom'acteurs proposés par l'Office de Tourisme de Guillestre. Et il faut dire que le territoire ne manque pas de richesses : fabriquer l'Arvidan, spécialité de la fromagerie de la Durance, traire des chèvres à la ferme, fabriquer les croquettes du Queyras, récolter du miel, etc. Récemment labellisée Destination Touristique d'Excellence pour cette innovation touristique qui valorise le terroir et favorise la reconnaissance des artisans pour la qualité de leur travail, Guillestre propose des vacances qui ont du sens.

### MONT-DAUPHIN, Patrimoine mondial de l'UNESCO

La place forte de Mont-Dauphin construite par Vauban à partir de 1693 fait partie des douze sites majeurs Vauban inscrits en 2008 au Patrimoine mondial de l'UNESCO. Derrière ses remparts, se dévoilent les casernes où vivaient les soldats de Louis XIV, les échauguettes, la poudrière, l'arsenal où ils gardaient armes et poudre. On trouve aussi un village insolite dans lequel 140 habitants mènent une vie paisible dans un cadre extraordinaire de soleil méridional, de neige éblouissante, de silence et de pierres chargées d'histoire. Du rempart, on observe le nœud stratégique de vallées. Les montagnes du Queyras aux mille randonnées, les stations de ski de Vars et Risoul et les glaciers du massif des Écrins se révèlent pour laisser l'imagination voguer vers les soldats du Roy en tunique, tricorne et longs mousquets surgissant des bastions.

#### REPORTAGES ASSOCIÉS :

- > Dormir dans le Pavillon des officiers de la Place Forte
- > Se régaler aux Tables de Gaspard, à Saint-Crépin, restaurant étoilé en 2015 par le Guide Michelin

56 308  
LITS TOURISTIQUES

### PLAN DE PHAZY, Fontaine Pétrifiante et L'Occitane

Près de Mont-Dauphin, jaillissent des eaux tièdes (28°C) riches en silice, oxyde de fer, chlorures, sulfates, calcium et magnésium dont les vertus sont indiquées dans le cas d'affection rhumatismale chronique, de dermatose, de trouble hépatique et rénal. Rien de moins. La source alimente quatre bassins à ciel ouvert au Plan de Phazy, un endroit remarquable. Comme l'est à quelques kilomètres, la Fontaine Pétrifiante à Réotier classée espace naturel sensible. Deux spécificités que les autorités locales ont décidé de mieux valoriser comme en témoigne l'accord récemment signé avec L'Occitane en Provence, l'un des fleurons français de la cosmétique naturelle, qui étudiera les propriétés de l'eau de la Fontaine Pétrifiante pour la fabrication de ses produits.

1 Mont-Dauphin, place forte Vauban inscrite au Patrimoine mondial de l'UNESCO.

2 Skieur dans les mélèzes de Vars-Risoul La Forêt Blanche.

3 Station de Risoul.





6,9 %  
DES NUITÉES  
TOURISTIQUES

Le **Parc naturel régional du Queyras** est créé dès 1977. Il est vrai que la valeur paysagère et patrimoniale de cette pépite des Hautes-Alpes est inestimable.

À 2 040 m d'altitude, **Saint-Véran** compte parmi les « Plus beaux villages de France ». La tradition y est omniprésente. Chalets de fustes, fontaines en bois de mélèze, cadrans solaires là où dit-on « Les coqs picorent les étoiles », donnent un cachet unique à la commune la plus haute de France qui devient une station village l'hiver comme sept autres de ses voisines : **Abriès, Aiguilles, Arvieux, Ceillac, Château-Ville-Vieille, Molines** et **Ristolas**.

La **Route des Grandes Alpes**, via les surprenantes gorges du Guil et le col mythique de l'Izoard, laisse place l'hiver à de belles balades en raquettes ou à ski de randonnée. La visite du Fort de Château-Queyras, bâti sur un verrou glaciaire et la découverte de la maison de l'artisanat où jouets en bois côtoient objets sculptés, sont caractéristiques des traditions locales. Un patrimoine auquel s'ajoute l'observatoire astronomique de Château-Renard à 2 936 m.



### OBSERVATOIRE ASTRONOMIQUE de Château-Renard

Sur les hauteurs de Saint-Véran, à 2 936 mètres d'altitude, domine le plus haut observatoire astronomique de France, celui de Château-Renard. Le ciel y est si pur que l'on distingue à l'œil nu 4 000 à 5 000 étoiles contre 300 à 400, en région parisienne. Une richesse naturelle qui méritait bien quelques travaux. Les bâtiments ont été totalement reconstruits en bois local et une deuxième coupole équipée d'instruments de pointe complète les équipements. Géré par l'association AstroQueyras, l'observatoire accueille des groupes d'astronomes amateurs. Saint-Véran, l'un des plus beaux villages de France, là où dit-on « Les coqs picorent les étoiles », n'a jamais si bien porté son nom.



### ARTISANAT made in Queyras

Le mélèze est un conifère très répandu dans les Hautes-Alpes et particulièrement dans le Queyras, considéré comme plus grand mélèzin d'Europe. Cet arbre à l'essence imputrescible et solide, est omniprésent : des cabanes aux chalets d'alpage, des fustes aux constructions contemporaines. Plus tendre, le pin cembro est utilisé pour la création de meubles et la sculpture aux motifs floraux ou géométriques, un art implanté dans le Queyras depuis des générations. Pour perpétuer la tradition, des formations diplômantes sont proposées à l'Ecole du bois d'Arvieux. De nombreuses infrastructures telles que la coopérative des Jouets du Queyras (Arvieux) ou la Maison de l'Artisanat (Château-Ville-Vieille) valorisent également ce savoir-faire ancestral.



### PARC NATUREL RÉGIONAL du Queyras

Les Queyrassins obtiennent en 1977 que leur territoire devienne Parc naturel régional. Ce parc ne ressemble à aucun autre. Des forêts de mélèzes aux alpages, les 85 km² du Parc vivent au rythme des activités douces. Au milieu de paysages magnifiques, des sorties encadrées permettent de découvrir les panoramas plongeant sur des sommets emblématiques tels que le Pas de la Cula, la Gardiole de l'Alp, le Béal Traversier, le Pic de Ségure... Tout aussi essentielle qu'une virée en pleine nature, la visite à l'Arche des Cimes (Ristolas) dévoile les richesses faunistiques et floristiques du Queyras.

Les Parcs naturels régionaux permettent de protéger et valoriser de grands espaces ruraux habités. Peut être classé un territoire à dominante rurale dont les paysages, les milieux naturels et le patrimoine culturel sont de grande qualité, mais dont l'équilibre est fragile. Un Parc s'organise toujours autour d'un projet concerté de développement durable, fondé sur la protection et la valorisation de son patrimoine naturel et culturel. Les Hautes-Alpes comptent un Parc national et deux Parcs régionaux, un record.

#### REPORTAGES ASSOCIÉS :

- > Visite d'une maison traditionnelle datant de 1641, le Musée du Soum
- > La gestion centralisée des remontées mécaniques du Queyras en syndicat mixte et régie

### STATIONS VILLAGES du Queyras

Au cœur d'un Parc naturel régional, adossé à l'est au Mont Viso (3 841 m) et à l'Italie, le Queyras est une vallée profonde et ramifiée. Les huit stations villages (Abriès, Aiguilles, Arvieux, Ceillac, Château-Ville-Vieille, Molines et Ristolas) au caractère affirmé, forment quatre domaines skiables aux ambiances variées.

Nichée dans une forêt de mélèzes centenaires, la quinzaine de kilomètres de pistes sillonnant le domaine de l'Izoard (Arvieux) bénéficie d'un enneigement exceptionnel et d'une vue imprenable sur le Pic du Grand Rochebrune. Un domaine idéal pour les familles tout comme celui du Haut-Guil (Abriès). Le domaine du Cristillan (Ceillac), récemment réaménagé, séduit les skieurs confirmés grâce à un dénivelé s'échelonnant de 1 650 m à 2 450 m d'altitude. Enfin, le domaine de Beauregard (Molines-Saint-Véran), le plus grand des domaines du Queyras, alterne paysages forestiers et grands espaces vierges où beauté et silence règnent en maîtres.

Un skipass au tarif unique permet de se rendre sur l'ensemble des 255 hectares de pistes balisées du Queyras et un service de navettes, la navette des Escartons, permet de circuler d'un domaine à l'autre.

#### REPORTAGES ASSOCIÉS :

- > Neige garantie lors des « retours d'est » propres au Queyras
- > La Haute Trace des Escartons, itinéraire original en ski de fond

### ALTA PEYRA\*\*\*\* & Spa

Considéré comme l'un des plus beaux établissements des Hautes-Alpes, cet hôtel a été conçu comme un hameau. Il est divisé en cinq bâtiments reliés entre eux. L'architecture est en harmonie avec les maisons traditionnelles de Saint-Véran, les fustes, et l'intérieur contemporain est conçu avec des matériaux nobles locaux (ardoise, bois, pierre). À l'image de son propriétaire Claude Berthy, esthète amoureux de Saint-Véran, l'Alta Peyra est un lieu dédié à un art de vivre authentique et élégant. L'hôtel offre 59 chambres avec terrasse dont 4 suites, 3 restaurants dont un gastronomique et un en terrasse chauffée, un bar à vins et un bar lounge, une piscine intérieure/extérieure chauffée, un espace spa, une boutique, un parking couvert avec voiturier et un ski shop.

18 585  
LITS TOURISTIQUES

- 1 Village de Saint-Véran.
- 2 Jouets en bois du Queyras.
- 3 Ski au pied du Mont-Viso.





## SERRE-PONÇON

Entre crîques sauvages et eau turquoise, le **lac de Serre-Ponçon** est une mer à la montagne. Qui aurait cru que le barrage érigé au milieu du XXème siècle pour réguler la **Durance**, allait permettre l'émergence de l'une des destinations touristiques phares des Hautes-Alpes ?

Serre-Ponçon, c'est aussi trois stations de ski : **Réallon** en balcon sur le lac, **Crévoux** le paradis du ski nature et **Les Orres** qui forte de son domaine skiable, a largement diversifié ses activités et fait sa renommée avec un accueil de grande qualité.

À l'embouchure du lac, **Embrun** est une étape obligatoire. Surnommée la Petite Nice des Alpes pour la douceur de son climat, Embrun bénéficie du label Ville et Pays d'Art et d'Histoire grâce à un patrimoine culturel remarquable comme la cathédrale Notre-Dame du Réal, l'un des plus riches trésors d'art sacré. Pour les passionnés, les visites se compléteront par un passage à l'abbaye de **Boscodon**, chef d'œuvre de l'art roman ou à l'église de **Savines-le-Lac** qui à l'instar de son pont, est labellisée patrimoine du XXème siècle.

### CRÉVOUX, RÉALLON et LES ORRES

Dans le massif du Parpaillon, Crévoux est l'une des premières stations villages des Alpes. Créée en 1937, elle a conservé l'authenticité d'un véritable village de montagne à l'accueil chaleureux et à l'ambiance conviviale. Les pistes à travers le mélèzin et les vallons d'altitude sont un terrain de jeux immaculé pour un ski grandeur nature.

Aux portes du Parc national des Écrins, la station de Réallon surplombe le lac de Serre-Ponçon et offre une vue exceptionnelle. Ici, tout est pensé pour le plaisir de la glisse en famille, tant côté ski que piste de luge naturelle.

Sur le versant opposé, la station des Orres. Un vaste domaine skiable, un dénivelé de 1170 m, des pistes tous niveaux tracées sur les alpages ou au milieu des massifs de mélèzes et un accueil de grande qualité avec sa belle patinoire et son Espace Rencontre et Culture. Les Orres sont au cœur d'un projet d'éco-pôle alpin porté par le Pays. Objectifs : autosuffisance énergétique et réduction de 35% des gaz à effet de serre à l'horizon 2030. La station a réduit, en quelques années, de 20% sa facture énergétique.

#### REPORTAGES ASSOCIÉS :

- > Savourer 4 kilomètres de descente en luge sur une piste naturelle à Réallon
- > Slalomer entre les sculptures sur glace et découvrir le bubble bump aux Orres



### CHORGES et la Roche des Écrins

Entre Gap et Embrun, Chorges a su affirmer sa double vocation touristique (la ville dispose d'une importante capacité d'accueil de loisirs) et économique. Côté industriel, elle compte quelques fleurons comme la Société des Eaux de Chorges. Depuis 1993, l'entreprise exploite la source des Moulettes, propriété de la commune. Une eau de source de montagne qu'elle embouteille et commercialise sous la marque Roche des Écrins. L'usine d'embouteillage qui dispose de quatre lignes de production et emploie plus de 60 personnes, fabrique et remplit chaque année 130 millions de bouteilles. Les bouteilles Roche des Écrins sont présentes dans toute la France mais aussi en Europe sous des marques de distributeurs.

### SAVINES-LE-LAC et son pôle culturel

Derrière la plage récemment labellisée Pavillon Bleu, le pôle culturel de Savines-le-Lac est en cours de construction. Pour un coût de 2,95 millions d'euros, cet équipement sera opérationnel dès la fin d'année. Le rez-de-chaussée sera occupé par l'espace petite enfance tandis qu'au premier étage, se déploiera un lieu pour les congrès, colloques, séminaires, doté de deux tribunes rétractables et d'un podium. Ce pôle culturel complète à merveille les services de Savines-le-Lac, coquette petite ville lacustre de 1 150 habitants, dont le village historique a été rasé en 1960 pour la construction du barrage de Serre-Ponçon. Savines-le-Lac est labellisée au titre du patrimoine du XXème siècle.

### SERRE-PONÇON, gigantesque

C'est en 1955, qu'Electricité De France fut chargée de la réalisation d'un projet audacieux et pharaonique associant la production d'électricité à l'irrigation des terres agricoles de la Provence en maîtrisant la Durance : le barrage de Serre-Ponçon. Plus qu'une rivière, la Durance est une force de la nature. Prenant sa source à 2 300 mètres d'altitude à Montgenèvre, elle déroule ensuite ses flots sur 302 kilomètres pour se jeter enfin, dans le Rhône. Maîtrisée par l'homme au fil des années, notamment par la construction du barrage de Serre-Ponçon, elle est l'artère vitale de tout le département. Aujourd'hui, Serre-Ponçon représente la plus importante retenue en France, avec 1,2 milliards de m³ d'eau. Production d'énergie, château d'eau de la Provence avec 200 millions de m³ dédiés à l'agriculture, alimentation en eau potable et enfin destination touristique, Serre-Ponçon c'est tout cela. Les travaux entrepris par le Syndicat Mixte d'Aménagement et de Développement de Serre-Ponçon ont largement bonifié l'offre touristique du lac avec une régulation du marnage, des pontons mobiles, des plages surveillées et aménagées, des aires de ravitaillement, de nombreuses activités encadrées, des commerces et bientôt une capitainerie.

#### REPORTAGES ASSOCIÉS :

- > Pénétrer dans les entrailles de la centrale hydroélectrique de Serre-Ponçon
- > Revivre la construction du plus grand barrage en terre d'Europe au Muséoscope



66 977  
LITS TOURISTIQUES

- 1 Balade en raquettes en balcon du lac de Serre-Ponçon.
- 2 Station des Orres.
- 3 Turbine du barrage de Serre-Ponçon.

### EMBRUN, ville d'art et d'histoire

À l'embouchure du lac, Embrun est une étape obligatoire. Surnommée la Petite Nice des Alpes pour la douceur de son climat, Embrun est la troisième ville des Hautes-Alpes. Une ville animée et commerçante construite sur un éperon rocheux, qui s'étale le long de la vallée de la Durance, à une altitude moyenne de 860 mètres. Embrun, ancienne ville archiépiscopale, bénéficie du label Ville et Pays d'Art et d'Histoire grâce à un patrimoine culturel remarquable comme la cathédrale Notre-Dame du Réal, l'un des plus riches trésors d'art sacré. Pour les passionnés, les visites se compléteront par un passage à l'abbaye de Boscodon, chef d'œuvre de l'art roman.





## GAPENÇAIS

7%  
DES NUITÉES  
TOURISTIQUES

Le Gapençais est limité à l'ouest par le pays du Buëch et le Dévoluy au nord par le Champsaur, au sud par la Durance puis le Sisteronais, et enfin à l'est par le massif des Écrins et l'Embrunais. C'est le secteur central des Alpes du Sud. Ce territoire compte à lui seul 56 000 habitants dont 42 000 à Gap, soit près de 40 % de la population départementale. Avec ses façades aux teintes pastel, ses ruelles piétonnes et commerçantes, **Gap**, préfecture des Hautes-Alpes, conjugue modernité et qualité de vie. Sa position géographique la place au carrefour des grands itinéraires comme la **Route Napoléon**.

Plus au sud, sous l'œil bienveillant de la petite station de **Céüse**, se trouve **Tallard** avec son château médiéval et son aérodrome. Ce dernier allie activités aéronautiques industrielles, loisirs et formation. Ici comme le long de la vallée de l'Avance, entre vergers et vignes bordant la **Durance**, toutes les activités de pleine nature trouvent leur place.

Le Gapençais c'est aussi **Notre-Dame du Laus**, un haut-lieu de pèlerinage.

### GAP, capitale douce des Hautes-Alpes

Avec ses façades aux teintes pastel et ses ruelles commerçantes, Gap, préfecture des Hautes-Alpes, a su conjuguer modernité et qualité de vie. Cette ville de passage et de séjour est dotée d'équipements remarquables : patinoire Alp'Aréna, scène nationale La Passerelle, centre Le Quattro. Terre d'accueil du Tour de France ou du Rallye Monte-Carlo, Gap fait honneur au titre de ville la plus sportive de France, décerné récemment. Les amoureux de nature se retrouvent au Domaine de Charance, abritant le Conservatoire Botanique National Alpin ou à Gap-Bayard, golf de dix-huit trous l'été, laissant place l'hiver aux pistes de ski de fond. Ce centre d'oxygénation est à 7 kilomètres du centre-ville, sur une propriété de 250 hectares de pâturages et de forêts, à une altitude moyenne de 1250 m, idéal pour les activités nordiques. Gap est une ville vivante et animée, c'est aussi une ville innovante, Micropolis, le parc technologique situé à l'entrée sud de la ville en est le témoignage.

#### REPORTAGES ASSOCIÉS :

- > La Source ensorcelée, jeu de pistes sur les hauteurs de Gap
- > Les Vitrines de Gap, la ville la plus commerçante des Alpes du Sud

1 Gap, préfecture des Hautes-Alpes.

2 Ski de fond sur la plateau de Gap-Bayard.

3 Marc et Laetitia, Domaine Allemand (Théüs).



2

13 896  
LITS TOURISTIQUES

### SANCTUAIRE Notre-Dame du Laus

Le sanctuaire Notre-Dame du Laus a pour origine des apparitions de la Vierge Marie à une bergère, Benoîte Rencurel, entre 1664 et 1718. Ouvert à tous, il accueille des personnes désireuses de prendre un temps de prière et de ressourcement. Des sessions, pèlerinages et grands rassemblements y sont organisés régulièrement, plus de 170 000 visiteurs français et étrangers viennent chaque année au Laus. L'animation spirituelle est assurée par des prêtres du diocèse, des sœurs bénédictines du Sacré-Cœur de Montmartre et une équipe de laïcs. À l'initiative de Monseigneur Jean-Michel di Falco Léandri, évêque de Gap et d'Embrun, une partie des recettes des albums du célèbre groupe les Prêtres est destinée à Notre-Dame du Laus. Le sanctuaire, auquel s'ajoutent l'abbaye de Boscodon et la Via Alta sont des hauts-lieux cultuels.

### VINS ET VERGERS du Val de Durance

Le vin des Hautes-Alpes produit sur les rives ensoleillées de la Durance, a du caractère, à l'image des hommes et des femmes de ce pays. Quelques viticulteurs, comme le Domaine Allemand, celui du Petit Août ou de Tresbaudon pour les plus connus, ont redonné vie à un cépage de montagne oublié, le Mollard. À proximité des vignobles, les vergers. Près de 250 exploitations arboricoles jalonnent le Gapençais. Ce sont près de 4 000 salariés qui s'activent à l'automne dans les vergers et les installations de pointe comme SuperAlp, un investissement de plus de 6,5 millions d'euros pour une usine de calibrage et de conditionnement au service d'une trentaine de producteurs. Gorgés de saveurs et d'arômes grâce à un ensoleillement généreux, certains fruits font la renommée des vergers du Val de Durance, comme la pomme Golden Delicious (Label Rouge).



3

### SPORTIFS haut-alpins

Une vingtaine d'entreprises des Hautes-Alpes se sont regroupées au sein du Club Elite, dont le siège est à Gap. Ces entreprises apportent leur soutien à de jeunes sportifs haut-alpins. Il s'agit de les accompagner financièrement et humainement, dans leur exigeante carrière de sportif de haut niveau. Le Club est présidé par Luc Alphand vainqueur de la Coupe du monde de ski alpin et du Paris Dakar. Les Hautes-Alpes comptent de grands sportifs en activité comme Sébastien Ogier double champion du monde des rallyes, Pierre Vaultier champion olympique de snowboard ou Laetitia Roux multiple championne du monde de ski alpinisme, sans oublier les Rapaces de Gap, l'équipe championne de France en titre de hockey sur glace. Ces sportifs titrés en côtoient d'autres plus aventureux, eux aussi Haut-Alpins, comme Lionel Daudet l'alpiniste poète et Jean-Baptiste Chandelier le phénomène du parapente.

### GAP-TALLARD, filière aéronautique

À Tallard, à l'abri des vents dominants, le principal aérodrome des Hautes-Alpes qui en compte quatre (La Bâtie-Montsaléon, Le Chevalet à Aspres-sur-Buëch, Saint-Crépin et Gap-Tallard) allie activités de loisirs, industrielles et de formation. Les spécialistes et les curieux peuvent y pratiquer toutes les activités aériennes : parachutisme, parapente, ULM, vol à voile, avion, hélicoptère, montgolfière, etc. L'aérodrome est au cœur d'un pôle d'excellence rural d'une trentaine d'entreprises, des TPE et PME souvent leaders dans des niches d'activités comme les sociétés Beringer, Hélicoptère de France, Icarus, Hélicallenge, etc. La filière air représente 290 emplois dont 220 pour l'aérodrome Gap-Tallard. Les activités de formation se développent avec le pôle Universitaire d'Aix-Marseille autour de la maintenance aéronautique. Le centre de formation Polyaéro est en cours de construction.

#### REPORTAGES ASSOCIÉS :

- > Survoler les Alpes enneigées en montgolfière
- > Découvrir l'envers du décor d'un aérodrome





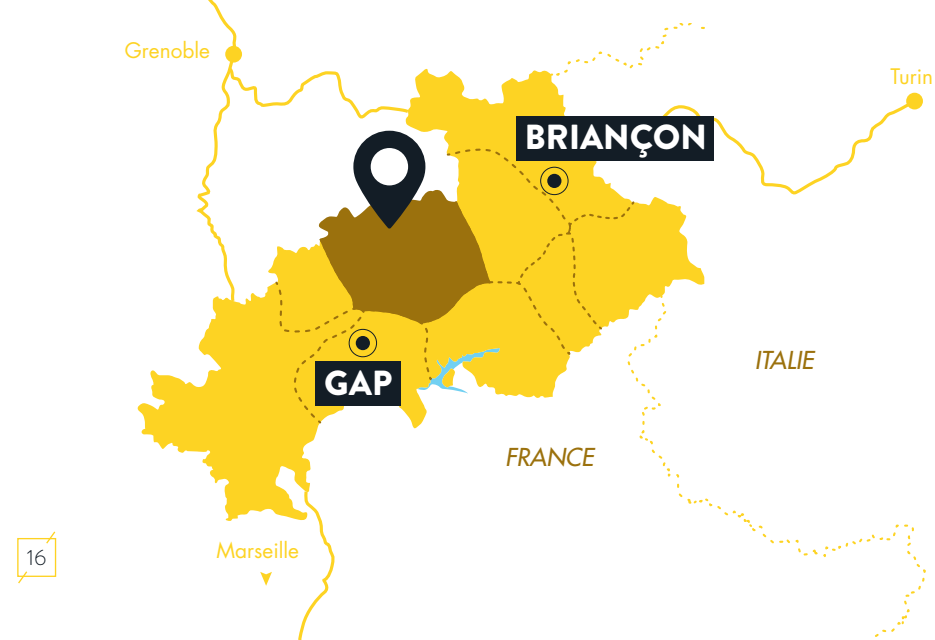
## CHAMPSAUR - VALGAUDEMAR

Ces deux vallées ont relevé le défi de concilier respect de la nature et développement touristique.

Si le **Valgaudemar** est tourné vers la haute montagne avec des sommets avoisinant les 3 500 mètres d'altitude (l'Olan et le Gioberney pour les plus connus), le **Champsaur** est composé d'étendues agricoles appelées bocage. L'agriculture y rythme les saisons et les fêtes du terroir sont nombreuses, tout comme les spécialités culinaires, avec les fameux tourtons et oreilles d'âne.

Le Champsaur c'est d'abord des stations de ski : **Orcières Merlette 1850**, la plus grande qui s'est métamorphosée ces dernières années, affiche de grandes ambitions et affirme sa vocation de station idéale pour les familles, et les **stations villages** de Laye, Ancelle, Chaillol, Saint-Léger-les-Mélèzes et Serre-Eyraud. Le Valgaudemar c'est l'alpinisme, la randonnée à ski et le ski nordique au cœur du **Parc national des Écrins**.

Ce territoire est traversé par la célèbre **Route Napoléon**.



### ORCIÈRES MERLETTE 1850 et les stations villages

La station d'Orcières Merlette 1850 offre tous les atouts d'une grande station d'altitude avec, en plus, un accueil chaleureux et une ambiance conviviale. Profiter des 50 pistes allant jusqu'à 2 725 mètres d'altitude, prendre les Télémix de Rocherousse et du Drouvet, glisser sur les pistes de ski de fond ou simplement se balader en raquettes à neige. Du ski en famille aux initiés, la station affiche de belles ambitions. Point fort : le complexe de détente et de loisirs proposant piscine, patinoire, bowling, cinéma et espace détente. Orcières-Merlette 1850 est une station Famille Plus : ce label permet de distinguer les stations ayant engagé une démarche globale en faveur de l'accueil des familles et des enfants ; un axe de développement fort pour la station à l'horizon 2020. Plus bas, cinq stations villages égrainent la vallée du Champsaur : Ancelle, Chaillol (au pied du Vieux Chaillol 3 660 m), Laye, Saint-Léger-les-Mélèzes et Serre-Eyraud. Le ski s'y pratique sans contraintes et les villages se découvrent tranquillement à pied ou en raquettes à neige.

#### REPORTAGES ASSOCIÉS :

- > Tester la bouée ou le raft sur neige à Orcières Merlette 1850
- > Se retrouver au milieu de 1 000 chiens de traîneau

### ROBIN PÉPINIÈRES, sapins de Noël

Robin Pépinières a été créée en 1948 par Max Robin, à Saint-Laurent du Cros. Depuis 30 ans, Bruno et Christine Robin les enfants de Max Robin, dirigent cette entreprise familiale. Ils se sont attachés à la développer dans les valeurs qui caractérisent l'entreprise depuis son origine. Garantir la meilleure qualité, en s'appuyant sur la capacité d'innovation et l'amour du travail bien fait, avec comme objectif la satisfaction des nombreux clients. L'un des piliers du développement de la pépinière est le sapin de Noël, elle en vend plus de 100 000 par an sur les quatre millions vendus en France, soit 2,5% du marché français. Robin Pépinières est également leader européen sur le marché en pleine expansion de la culture de jeunes plants mycorhizés, une association symbiotique de champignons et des racines des plantes pour la production de truffes.

### LE LAIT du Champsaur-Valgaudemar

La vallée compte 290 exploitations qui pratiquent l'élevage d'ovins pour la viande : une centaine tournée vers l'élevage de bovins pour le lait (12 millions de litres de lait sont produits par an sur le territoire), une centaine d'exploitations élève des vaches allaitantes et produit des brouards pour la viande. Enfin, 80 exploitations sont tournées vers la production de caprins également pour le lait, la production de porcs ou encore vers l'agritourisme. Fromages, yaourts, faisselles, desserts lactés proviennent pour l'essentiel de huit entreprises locales telles que la laiterie du Col Bayard ou la Fromagerie Ebrard à Chabottes. Largement mise en valeur sur les plateaux de fromages des restaurateurs, sur les étals de marchés et dans les fromageries, la production est certifiée et valorisée par la marque territoriale Hautes-Alpes Naturellement.

56 830 LITS TOURISTIQUES

- 1 Station d'Orcières Merlette 1850.
- 2 Club Piou-Piou (ESF) à Orcières Merlette 1850.
- 3 GAEC du Pré la Combe à Chabottes (Champsaur).

### CASCADE de glace

En hiver, torrents, cascades et autres cours d'eau se figent pour quelques mois... Un terrain de jeu exceptionnel mais éphémère. Des cascades faciles aux structures les plus improbables, chacun y trouvera son bonheur et le niveau qui lui correspond. La cascade de glace est une discipline dérivée de l'escalade. Elle consiste à grimper à l'aide de piolets-traction et de crampons à pointes-avant le long de formations glaciaires, comme des couloirs et goulottes de glace en haute montagne ou des cascades gelées en hiver en moyenne montagne. Le haut Champsaur et le Valgaudemar en particulier, cachent de très belles cascades loin de la foule, comme les cascades des Tourrengs ou de Prapic. Cascades de glace, ski hors-piste, ski de randonnée, alpinisme hivernal à découvrir en compagnie du Bureau des Guides du Champsaur-Valgaudemar.

#### REPORTAGES ASSOCIÉS :

- > La formation d'une cascade de glace et le matériel des glaciéristes
- > Visiter une filature du Valgaudemar aux savoir-faire d'antan

### GASTRONOMIE, Hautes-Alpes Naturellement

En 1985, les deux frères Eugène et Jean-Louis Pellegrin font le pari fou de remettre au goût du jour un met ancien, le tourton. Trente ans plus tard, le petit coussin frit fourré à la tomme fromagère et aux pommes de terre ou à la confiture pour les palais sucrés, est devenu un véritable symbole. À Chabottes où est située l'entreprise familiale, la production dépasse les 70 000 coussins quotidiens ! Tourton, oreilles d'ânes, agneau de Sisteron, chèvre du Valgaudemar, salaisons, fromage, miel, pomme, vin de pays... les Hautes-Alpes sont fiers de leurs traditions culinaires. Des traditions que les dynamiques maîtres-restaurateurs ont sublimes et qui sont promues par la marque Hautes-Alpes Naturellement. Cette marque territoriale portée par la Chambre d'Agriculture, garantit une origine haut-alpine des produits agricoles bruts ou transformés proposés par les agriculteurs, les entreprises agro-alimentaires et les restaurateurs des Hautes-Alpes.



15,4 % DES NUITÉES TOURISTIQUES



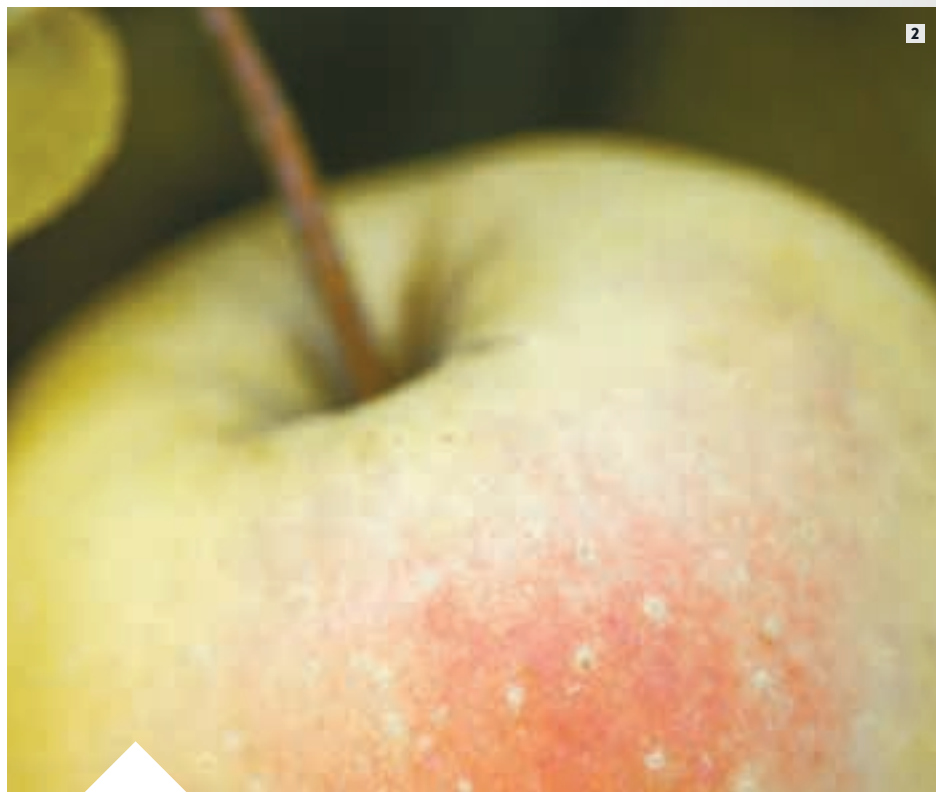
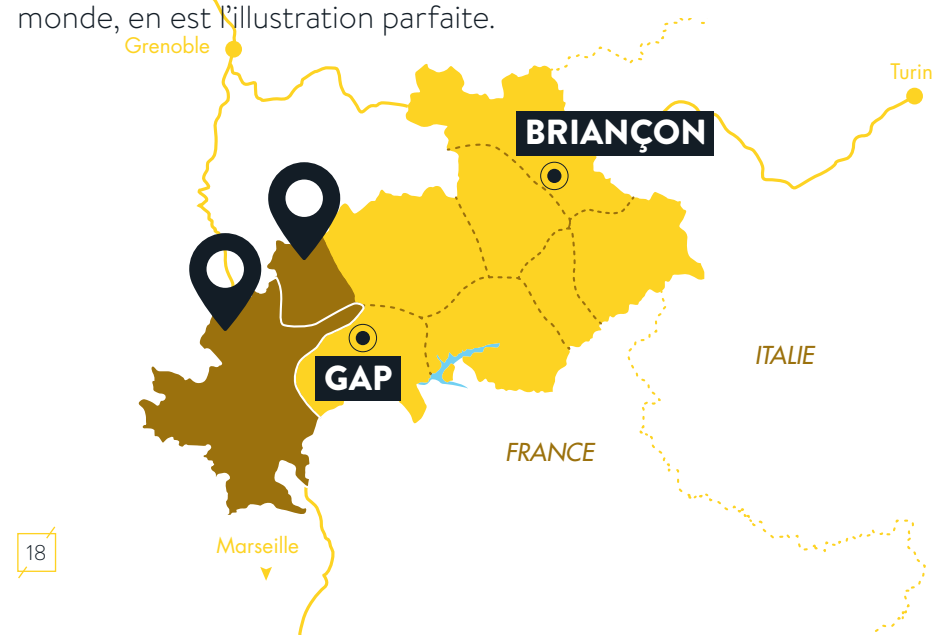


## BUËCH - DÉVOLUY

Le Dévoluy impressionne par la lumière et la beauté des paysages. Pic de Bure, Obiou, Grand Ferrand et Faraud dominent de grandes étendues sauvages où tourisme et agriculture ne font qu'un. **Superdévoluy** la station intégrée remarquablement équipée et **La Joue du Loup** avec ses nombreux chalets et belles résidences, offrent un domaine skiable de 100 kilomètres de pistes qui culminent à 2 500 mètres, surplombant une trentaine de hameaux.

Plus au sud, les montagnes douces du Buëch révèlent leurs secrets. Le **Parc naturel régional des Baronnies Provençales** en est l'atout majeur. Aux beaux jours, les activités de pleine nature ne manquent pas : gorges de la Méouge, plans d'eau de Serres et de Veynes, escalade à Orpierre, vol libre à la montagne de Chabre proche de Laragne, aéro-dromes de La Bâtie-Montsaléon et du Chevalet à Aspres-sur-Buëch. Les villages perchés ont du caractère : Serres ou Rosans fleurissent bon la **Provence des montagnes** et l'artisanat d'art.

Cette vallée de lumière bénéficie d'un ciel extrêmement pur : l'observatoire astronomique du **Pic de Bure**, l'un des plus performants au monde, en est l'illustration parfaite.



### PARC NATUREL RÉGIONAL des Baronnies Provençales

Les Baronnies Provençales se situent aux confins de deux grandes régions, pour les deux tiers en Rhône-Alpes, sur le département de la Drôme, et pour un tiers en Provence-Alpes-Côte d'Azur, sur le département des Hautes-Alpes. Les paysages du Parc sont à l'image de son terroir : riches, diversifiés et remarquables. À chaque vallée son climat, ses productions, sa faune et sa flore. Plus de 149 sites d'habitats naturels coexistent et permettent l'épanouissement d'environ 2 000 espèces végétales (dont 22 considérées comme prioritaires en termes de conservation) et 203 espèces animales protégées au niveau national ou régional (dont 54 espèces d'intérêt communautaire comme les vautours). Façonnés par des siècles de pratiques agricoles, paysages et hommes ont une histoire commune dans les Baronnies Provençales. Le Parc compte huit villes portes, dont celle de Veynes dans les Hautes-Alpes.

#### REPORTAGES ASSOCIÉS :

- La Font Vineuse, une source naturellement gazeuse, d'une usine d'embouteillage à des chambres d'hôtes
- Nuits des étoiles dans les Baronnies Provençales, la vallée de la lumière

### SUPERDÉVOLUY et LA JOUE DU LOUP

Reliées entre elles, les stations de ski Superdévoluy et La Joue du Loup totalisent 100 kilomètres de pistes. Équipées de remontées mécaniques modernes, elles se différencient par leur ambiance. Si l'esprit club caractérise Superdévoluy, La Joue du Loup affiche une préférence pour le cosy avec de beaux chalets en bois. Deux stations qui fêteront respectivement leur 50ème et 40ème anniversaire en 2016. Créée en 1966, Superdévoluy est une station intégrée, facile à vivre, idéale pour les familles et a récemment diversifié ses activités avec un incroyable Centre sportif regroupant salle de musculation, salle de sports collectifs, mur d'escalade, salles de squash, etc. Née dix ans plus tard en 1976, La Joue du Loup est l'une des plus jeunes stations françaises et probablement l'une des plus jolies avec ses nombreux chalets et ses petites résidences autour de la Place des boutiques. Le Dévoluy c'est aussi une trentaine de hameaux, l'élevage ovin, les chourums, ces cavités naturelles très appréciées des spéléologues, les Gillardes la seconde résurgence de France, Mère-Eglise un joyau de l'art roman, le Col du Festre avec ses activités nordiques, ses itinéraires de randonnées à ski et son spot de snowkite.

#### REPORTAGES ASSOCIÉS :

- Dormir dans une yourte au Col du Festre
- Couleur du Dévoluy, art et saveurs du terroir

47 865  
LITS TOURISTIQUES

- Pic de Bure et domaine skiable de Superdévoluy - La Joue du Loup.
- Pomme des Alpes (IGP Label Rouge).
- Antennes de l'observatoire astronomique de l'IRAM.

### ELEVAGE et Agneau de Sisteron

Au Dévoluy, tourisme et agriculture forment une alliance rare et précieuse. Avec une soixantaine d'exploitations et un cheptel ovins de près de 26 000 brebis, pour l'essentiel de race Mérinos, le massif est incontestablement l'une des régions agricoles parmi les plus dynamiques des Hautes-Alpes. La pluriactivité est souvent de mise : une partie de la journée à la ferme, l'autre sur le domaine skiable comme moniteur ou pisteur-secouriste. Les agriculteurs du Buëch-Dévoluy partagent leur passion : tonte, agnelage, bergerie, travaux des champs, rencontre avec les troupeaux, produits locaux... On apprend tout sur le travail des éleveurs ovins et sur l'Agneau de Sisteron (IGP Label Rouge) que l'on retrouve dans les assiettes des restaurateurs locaux.

13,5 %  
DES NUITÉES  
TOURISTIQUES



### PIC DE BURE, Vallée de la lumière

Le Pic de Bure, point culminant du Dévoluy, réserve bien des surprises. Sur les contreforts du large plateau se cachent d'énormes antennes qui pointent vers le ciel, observent l'univers et explorent les étoiles. Cet observatoire de l'Institut de Radioastronomie Millimétrique est l'un des plus importants au monde ; un impressionnant téléphérique privé (3,8 kilomètres de long, 1 000 m de dénivelé) vient d'être construit pour y accéder. Cet équipement témoigne de la grande qualité du ciel. Le « ciel noir » comme l'aiment les astronomes : absence de pollution lumineuse, faible humidité et beau temps. C'est toute une vallée, la vallée de la lumière, qui joue la carte du tourisme scientifique avec de nombreuses animations, des événements et des installations ouvertes au public, comme l'Observatoire des Baronnies Provençales dans le Buëch.

### DU RAIL au numérique

Veynes est la cité cheminote des Hautes-Alpes. Le premier train arrive dans le département en 1875. Veynes est le nœud ferroviaire des Alpes du Sud au croisement de quatre lignes : Marseille, Valence, Grenoble et Briançon. Dans les années 1930, la ville compte 700 chemins pour 3 000 habitants. L'écomusée du Cheminot Veynois retrace cette épopée. Veynes n'est pas tournée vers le passé, le tissu industriel est solide et bon nombre d'entreprises visent l'international. Citons l'usine du Comptoir Général du Ressort dont 45% du chiffre d'affaires est réalisé à l'export (Europe, Chine, Brésil, Mexique). Nul doute que l'arrivée prochaine de la fibre optique dans tout le département grâce à un ambitieux plan de déploiement, dopera l'économie tertiaire de Veynes et des 172 communes des Hautes-Alpes.



# NOUVEAUTÉS

## PIQUE-NIQUE à Serre Chevalier

Les collectivités et Serre Chevalier Valley (filiale du Groupe Compagnie des Alpes, gestionnaire du domaine skiable) poursuivent leurs investissements. Après la construction de nouvelles remontées mécaniques, d'importants travaux de pistes, de nouvelles billetteries, place aux services avec l'aménagement d'aires de pique-nique à la fois innovantes et conçues dans un esprit durable. Barbecues mis à disposition des utilisateurs, bornes Wifi « nouvelle génération », autonomes à 100 %, grâce à l'énergie solaire, bornes de rechargement des téléphones portables et tablettes, mobilier de grande qualité et surtout... panorama à couper le souffle.

## POLYAÉRO

Centre de formation aux métiers de l'aéronautique légère (hélicoptères et avions de petite capacité) de l'Université d'Aix-Marseille, Polyaéro est en cours de construction sur l'aérodrome de Gap-Tallard. Imaginé par Xavier Bonnardel, cet équipement permettra de rassembler toutes les formations dans un bâtiment unique et parfaitement adapté. Dès la rentrée 2016, des formations en apprentissage seront proposées, du CAP au Bac +3, dans toutes les fonctions supports de l'aéronef : logistique, maintenance, système de gestion de la sécurité, réglementation aéronautique et système de management de la qualité. Dessiné par l'architecte François Dufayard, le projet a reçu la médaille d'or des Bâtiments durables méditerranéens. Montant de l'investissement 4,6 millions d'euros.

## LE REFUGE de l'Aigle

Ce refuge est perché à 3 440 m sur un éperon rocheux en forme de bec dans le massif de l'Oisans, sur la commune de La Grave. L'Aigle est un refuge mythique. Réservé aux alpinistes initiés, sur les pas de Pierre Gaspard vainqueur de la Meije et de ses arêtes en 1877, construit en 1911 par le Club Alpin Français, il est l'un des plus anciens refuges français. Après plus de dix ans de difficultés juridiques et une longue médiation, le Refuge de l'Aigle a été entièrement rénové dans son esprit d'antan. Les architectes ont été inspirés et les entreprises ont fait des prouesses. De dimensions légèrement plus grandes permettant d'accueillir 32 personnes (30 alpinistes et 2 gardiens), le nouveau refuge en Bois des Alpes a belle allure. Montant de l'investissement 1,6 millions d'euros.

## HÔTEL Névalhaia Le Chalet \*\*\*\*

Situé à 1 946 m d'altitude, sur la partie amont de Vars au lieu-dit Fontbonne, cet hôtel\*\*\*\* s'inscrit dans un registre éco-design, avec une architecture bioclimatique et un positionnement haut de gamme qui renforce l'offre quatre étoiles du département. Un bel établissement de montagne ouvert depuis moins d'un an, avec cinq chambres très cosy au pied des pistes du domaine de La Forêt Blanche, un espace spa et une table d'hôtes exclusivement dédiée aux clients de l'hôtel.

## LA GALERIE de l'Alpe au Lautaret

Au sommet du Lautaret, face à la Meije, les travaux de construction de la Galerie de l'Alpe du Jardin Botanique Alpin s'achèvent. Construit dans un lieu chargé d'histoire, sur les ruines de l'ancien hôtel de luxe PLM (l'ancienne Compagnie des chemins de fer Paris - Lyon Méditerranée, l'un des ancêtres de la SNCF), ce beau bâtiment certifié Bois des Alpes est situé à proximité des deux chalets existants, le Chalet Mirmande et Chalet Laboratoire. Espace d'accueil du public, salle de conférence, salle d'exposition, laboratoire de recherche, la Galerie de l'Alpe permettra d'accroître la capacité d'accueil de la Station alpine Joseph Fourier - CNRS, pour les étudiants, les chercheurs et les nombreux touristes qui s'y rendent. Le Jardin Botanique Alpin du Lautaret a été créé en 1899. Montant de l'investissement 2,3 millions d'euros.

## OBSERVATOIRE du Pic de Bure

D'ici quatre à cinq ans, l'Observatoire de Radioastronomie Millimétrique (IRAM) du Pic de Bure dans le Dévoluy, deviendra le plus puissant interféromètre de l'hémisphère Nord. Noema - le nom de ce projet - va voir le nombre d'antennes installées sur le site passer de six à douze. Il permettra notamment aux astronomes d'observer les galaxies et les trous noirs aux confins de l'univers mais aussi d'identifier des éléments clés dans la formation des étoiles et des systèmes planétaires. La première des six antennes supplémentaires de 15 mètres de diamètre est opérationnelle, tout comme le nouveau téléphérique inauguré le 2 octobre dernier qui permet l'accès au plateau (longueur de 3,8 kilomètres pour 1 000 m de dénivélé). Montant de l'investissement 45 millions d'euros, conjointement financés par les partenaires qui ont fondé l'IRAM : le CNRS en France et la MPG en Allemagne.

## SUPERALP

28 producteurs de pommes et de poires se sont regroupés pour construire une station fruitière révolutionnaire. Dans le parc d'activités de Sisteron-nord, un immense bâtiment de 5 400 m<sup>2</sup> abrite les dernières technologies en matière de pré-calibrage de pommes et de poires, de stockage, de conditionnement et d'emballage. À l'origine de cette idée deux sociétés : les Sica Superalp Préca et Superalp Conditionnement (sociétés d'intérêt collectif agricole). Ces Sica permettent d'associer dans le même groupement, des agriculteurs et des négociants dans le commerce de gros ou de détail, renforçant ainsi l'ancrage territorial de la coopérative. La beauté des vergers et la qualité des pommes ravissent les touristes et cette initiative rappelle que l'arboriculture est l'un des fleurons de l'économie des Hautes-Alpes. Montant de l'investissement 6,5 millions d'euros.

## CENTRE CULTUREL de Savines-le-lac (Voir page 13)

## AU FIL DE L'ONDE, Esprit Parc national

Esprit Parc national, marque collective des parcs nationaux de France, valorise les hommes et les femmes qui, au sein des parcs nationaux, partagent avec les visiteurs leur passion pour leur territoire, les savoir-faire et la nature. L'attribution de la marque atteste que les produits et services s'inscrivent dans un processus écologique en faveur de la biodiversité. Eco-construction en bois, située à deux pas du village de Vallouise, Au Fil de l'Onde est l'un des premiers hébergements labellisés du Parc national des Écrins.

# AGENDA

## 18 OCTOBRE

### FÊTE DE LA MÉOUGE

Traversée des Gorges de la Méouge (classées en zone Natura 2000) en véhicules sans moteur. Fête du Parc naturel régional des Baronnies Provençales à Barret-sur-Méouge.

## 31 OCTOBRE

### MARCHÉ AUX FRUITS ANCIENS

Traditionnelle foire d'automne d'Orpierre (Buëch) dédiée aux fruits anciens ainsi qu'aux savoir-faire de la culture fruitière.

## TOUTE LA SAISON

### LES GIVRÉES DE LA RUE

Tournée de spectacles gratuits d'art de rue sur les fronts de neige des stations des Hautes-Alpes (une douzaine de dates tout au long de la saison).

## 12 DÉCEMBRE

### VARS EN SCÈNE

8ème édition, concert gratuit de Cali sur le front de neige de Vars pour le lancement de la saison d'hiver.

## DU 19 DÉCEMBRE AU 1<sup>er</sup> JANVIER

### FEST'HIVER

Embrun dédie aux enfants deux semaines d'animations : ateliers de cirque, animations de rue, marché des artisans, jeux de pistes et parade de Noël.

## 31 DÉCEMBRE

### VAUBAN BRIANÇON

Les fortifications Vauban de Briançon célèbrent les fêtes de fin d'année, Foire de l'Avent (les 5 et 6 décembre) et grand spectacle de pyrotechnie pour la nouvelle année.

## DU 8 AU 10 JANVIER

### COUPE D'EUROPE DE SNOWBOARD

Le Vars Park accueille les meilleurs freestylers européens.

## DU 15 AU 17 JANVIER

### COUPE D'EUROPE DE SNOWBOARD

Puy Saint-Vincent assure le spectacle avec les épreuves de boardercross.

## 10 JANVIER

### TRAIL BLANC SERRE CHEVALIER

Un trail qui rassemble plus de 1 000 coureurs dans la vallée de la Guisane.

## DU 14 AU 17 JANVIER

### ICE CLIMBING ÉCRINS

L'Argentière-La Bessée, les vallées de Freissinières et du Fournel accueillent le plus grand rassemblement français de glaciéristes.

## 16 ET 17 JANVIER

### CHAMPIONNAT DE FRANCE DE TÉLÉMARK

Vars reçoit l'élite du télémark français, l'équipe de France a été élue meilleure équipe du monde en 2014 et 2015.

## 17 JANVIER

### LA GIVRÉE

Course populaire de ski de fond au départ de Superdévoluy.

## DU 21 AU 24 JANVIER

### 84ème RALLYE MONTE CARLO WRC

Ce rallye, le premier du Championnat de Monde, se déroule sur les terres de Sébastien Ogier, double champion du monde en titre et haut-alpin. Le parc assistance et le shakedown sont basés à Gap, une dizaine de spéciales dans les Hautes-Alpes avec l'inédit chronomètre de Saint-Léger-les-Mélèzes – La Bâtie-Neuve, cette épreuve traverse la station de ski d'Ancelle avant le col de Moissière.

## DU 22 AU 24 JANVIER

### COUPE D'EUROPE DE SKI ALPIN

Quatre jours de courses sur les pistes d'Ancelle, Chailiol, St-Léger-les-Mélèzes et Orcières Merlette 1850. Au programme, des épreuves de slalom spécial, slalom géant et super G, catégorie 18-21 ans.

## 23 ET 24 JANVIER

### CHAMPIONNAT DE FRANCE DE SKI D'ORIENTATION

Épreuves de mass start et longue distance à Gap-Bayard.

## DU 22 JANVIER AU 6 FÉVRIER

### ALTITUDE JAZZ

Festival de jazz international. 10ème édition avec des concerts dans tout le Briançonnais (Briançon, Serre Chevalier et Montgenèvre).

## DU 30 JANVIER AU 7 FÉVRIER

### VALGAUDE TRAÎNEAU

Finale du Championnat de France de chiens de traîneau, plus de 1 000 chiens et une centaine de mushers entre Champsaur, Valgaudemar et Dévoluy.

## 30 ET 31 JANVIER

### TRANS' CHAMPSAURINE

Une traversée inédite du Champsaur en ski de fond. Des parcours de 42, 21 et 10 kilomètres ainsi qu'une course pour enfants.

## 31 JANVIER

### 35ème TRAVERSÉE DU QUEYRAS

Les 47 kilomètres de cette compétition de ski de fond relie six des communes du Queyras. Une grande classique nordique.

## 4 ET 5 FÉVRIER

### COUPE D'EUROPE DE SKI CROSS

Orcières Merlette 1850, la station d'Alizée Baron, membre de l'équipe de France, accueille pour la 4ème année consécutive une manche de la Coupe d'Europe.

## 7 FÉVRIER

### TRAIL BLANC DU DÉVOLUY

La troisième édition de ce trail sur neige offre deux parcours au départ de Superdévoluy.

## 14 FÉVRIER

### LA GRANDE TRACE

23ème édition de la plus ancienne course de ski alpinisme en France en Beauchêne (Buëch) et Dévoluy.

## DU 16 AU 18 FÉVRIER

### FESTIVAL RIROZOR

Une ribambelle d'humoristes de talents assure le spectacle à l'espace Rencontre et Culture des Orres.

## 21 FÉVRIER

### 9ème MARATHON DE LA CLARÉE

Toute la vallée de la Clarée vibre au rythme de ce marathon qui traverse les forêts, plaines, rivières et villages.

## 27 ET 28 FÉVRIER

### GAP-BAYARD AU FÉMININ

Week-end nordique et bien-être dédié aux femmes et que vient couronner La Gapençaise le dimanche, course à ski de fond ou en raquettes à neige.

## DU 27 FÉVRIER AU 6 MARS

### SALON INTERNATIONAL DE L'AGRICULTURE DE PARIS

Pour la troisième année consécutive, les Hautes-Alpes (territoires, producteurs, produits Hautes-Alpes Naturellement) s'exposent à Paris.

## 5 ET 6 MARS

### CHAMPIONNAT DE FRANCE DE SKI D'ORIENTATION

Épreuves de relais sur le domaine nordique du Dévoluy.

## 19 ET 20 MARS

### 17ème SKI GAMES

Véritables X'Games dédiés aux jeunes skieurs, cette compétition voit s'affronter plus de 500 jeunes sur les virages relevés et tremplins d'Orcières Merlette 1850.

## 19 ET 20 MARS

### LE BARONNE SPEED TOUR

Éric Baronne recordman du monde de vitesse en VTT détecte les nouveaux talents sur la piste de Chabrières.

## DU 21 AU 23 MARS

### COUPE DU MONDE DE SKI DE VITESSE

Vars sera une fois de plus au sommet de la planète Kilomètre Lancé sur l'incontournable piste de Chabrières.

## DU 24 AU 28 MARS

### SPEED MASTERS

Vars accueille une nouvelle tentative de record du monde de vitesse. Objectif : battre le record actuel de 252.632 km/h !

## 30 MARS ET 1<sup>er</sup> AVRIL

### 27ème DERBY DE LA MEIJE

Cette course internationale et atypique a lieu dans les Vallons de la Meije, itinéraire hors-piste réputé pour sa beauté et sa raideur. Une course mythique.

## 2 ET 3 AVRIL

### LES 1 000 PATTES

Montgenèvre accueille plus de 1 000 enfants âgés de 5 à 10 ans. 29ème édition d'une classique qui révèle les futurs grands champions.

## 3 AVRIL

### GRAND BÉAL

À Arvieux, au cœur du Queyras, cette course est l'une des plus mythiques dans le monde du ski-alpinisme.

## 9 ET 10 AVRIL

### SKI ÉCRINS

Course de ski-alpinisme entre Champsaur-Valgaudemar et Pays des Écrins (Orcières Merlette 1850 et Puy Saint-Vincent).

## 15 ET 16 AVRIL

### 2 RIDE ENDURO

Montgenèvre propose un nouvel événement couplant deux disciplines, le ski et le VTT.

## TOUTE LA SAISON

### DÉVOLUY

Fêtes annversaires : 50 ans de Superdévoluy et 40 ans de La Joue du Loup.

## 28 ET 29 MAI

### TOUR D'ITALIE

Giro dans le Guillestrois, arrivée d'étape à Risoul et départ de lendemain de Guillestre.



# SÉJOURS

## BRIANÇONNAIS

📍 LA GRAVE-LA MEIJE

### FREESKI version XXL

**3 JOURS / 2 NUITS  
À PARTIR DE 519 € / PERS.**

Freeride dans les vallons de la Meije et ski de randonnée, trois jours d'immersion totale dans le monde préservé de La Grave-La Meije, encadré par un guide de haute montagne. Groupe de 3 à 6 skieurs ou snowboarders expérimentés. Le tarif comprend l'hébergement en gîte ou en hôtel et le transport.  
[www.guidelagrave.com](http://www.guidelagrave.com)

📍 SERRE CHEVALIER

### NEIGE ET EAU CHAUDE à prix gelés

**7 JOURS / 7 NUITS  
À PARTIR DE 264 € / PERS.**

Après la descente des pentes enneigées de Serre Chevalier, place au réconfort des eaux naturellement chaudes des Grands Bains du Monétier. Le tarif comprend le forfait de ski 6 jours, deux entrées aux Grands Bains et l'hébergement en meublé de tourisme.  
[www.serrechevalier-reservation.com](http://www.serrechevalier-reservation.com)

📍 MONTGENÈVRE

### NOËL à la montagne

**7 JOURS / 7 NUITS  
À PARTIR DE 322 € / PERS.**

Le charme d'un Noël en famille sous les flocons à Montgenèvre, domaine de ski international aux 400 kilomètres de pistes, entre France et Italie. Le tarif comprend le forfait de ski 6 jours et l'hébergement en meublé de tourisme pour 4 personnes.  
[www.reservation.montgenevre.com](http://www.reservation.montgenevre.com)

## ÉCRINS

📍 PUY SAINT-VINCENT

### DÉCOUVERTE multi-glisse

**7 JOURS / 7 NUITS  
À PARTIR DE 706 € / PERS.**

Le tarif comprend le forfait de ski 6 jours, la location de matériel de ski 6 jours, 12h de cours collectifs avec l'ESF, une descente en snake gliss et l'hébergement en meublé de tourisme, au pied des pistes.  
[www.puysaintvincent-reservation.com](http://www.puysaintvincent-reservation.com)

📍 SAINT-MARTIN DE QUEYRIÈRES

### LES ÉCRINS en kota

**7 JOURS / 7 NUITS  
À PARTIR DE 392 € / KOTA**

Le camping caravaneige\*\*\* de l'Isclé de Prelles propose des kotas, petits refuges finlandais équipés de poêle à bois et disposant d'une décoration cosy. Le camping propose un espace bien-être ainsi qu'un kota-grill pour des repas « ambiance trappeur ».  
[www.camping-isclédeprelles.com](http://www.camping-isclédeprelles.com)

## GUILLESTROIS

📍 RISOUL

### SKI ET FESTIVAL de la chanson française

**7 JOURS / 7 NUITS  
À PARTIR DE 800 € / 4 PERS.**

Le tarif comprend le forfait de ski 6 jours, l'hébergement en studio 4 pers. (2 adultes et 2 enfants) et les entrées au festival de la chanson française.  
[www.risoul.com](http://www.risoul.com)

📍 VARS

### GRAND Ski

**7 JOURS / 7 NUITS  
À PARTIR DE 515 € / PERS.**

Une semaine pour vivre l'expérience Vars et les 185 kilomètres de pistes du domaine de la Forêt Blanche. Le tarif comprend le forfait de ski 6 jours et l'hébergement en hôtel, formule demi-pension.  
[www.varstour.com](http://www.varstour.com)

## QUEYRAS

📍 QUEYRAS

### AVENTURE nordique

**7 JOURS / 7 NUITS  
À PARTIR DE 120 € / PERS.**

Échappée permettant de profiter du troisième domaine nordique de France réparti en quatre secteurs aux 200 kilomètres de pistes et itinéraires. Le tarif comprend le pass nordique 7 jours et l'hébergement en meublé de tourisme. Valable du 2 janvier au 6 février et du 5 au 28 mars 2016.  
[www.queyras-montagne.com](http://www.queyras-montagne.com)

## SERRE-PONÇON

📍 LES ORRES

### SKI EN FAMILLE, une solution économique

**6 JOURS  
À PARTIR DE 156.50 € / PERS.**

Une famille de deux parents ou de deux grands-parents avec au minimum deux enfants de 6 à 17 ans, bénéficiera d'une réduction de 12 % sur le forfait de ski 6 jours. Gratuité pour les enfants jusqu'à 5 ans révolus et un ticket de luge offert.  
[www.lesorres.com](http://www.lesorres.com)

## GAPENÇAIS

📍 GAPENÇAIS

### RAQUETTES et détente

**7 JOURS / 6 NUITS  
À PARTIR DE 590 € / PERS.**

Des balades en raquettes accompagnées des cols du Parc national des Écrins, des crêtes sauvages du gapençais, aux mélèzins lumineux du Haut-Buëch. Le tarif comprend l'hébergement en gîte avec l'accès au bain finlandais et au sauna tonneau ainsi que les randonnées accompagnées.  
[www.sejours-randonnees-alpes.com](http://www.sejours-randonnees-alpes.com)

## CHAMPSAUR VALGAUDEMAR

📍 STATIONS VILLAGES

### TROIS en un

**7 JOURS / 7 NUITS  
À PARTIR DE 130 € / PERS.**

(HORS VACANCES SCOLAIRES)  
(VACANCES SCOLAIRES)  
Un vrai bonheur pour profiter du charme et de la tranquillité des stations villages du Champsaur (Laye, Chaillol et Saint-Léger-les-Mélèzes) à petit prix, unique, quel que soit l'âge ! Le tarif comprend le forfait de ski 6 jours sur les trois stations et l'hébergement en meublé de tourisme.  
[www.champsaur-valgaudemar.com](http://www.champsaur-valgaudemar.com)

📍 ORCIÈRES MERLETTE 1850

### UNE MONTAGNE de sensations

**7 JOURS / 7 NUITS  
À PARTIR DE 369 € / PERS.**

Le tarif comprend le forfait de ski 6 jours, une activité adrénaline et une activité sensation pour chaque participant, un accès à la piscine et à la patinoire du Complexe de Loisirs et de Détente ainsi que l'hébergement en meublé de tourisme.  
[www.orcieres.com](http://www.orcieres.com)

## DÉVOLUY BUËCH

📍 LA JOUE DU LOUP

### UN CHALET à la montagne

**7 JOURS / 7 NUITS  
À PARTIR DE 1 220 € / SEMAINE.**

Chalet individuel d'une capacité de 10 personnes au pied des pistes. D'une superficie d'environ 100 m<sup>2</sup>, construit avec des matières nobles telles que le bois et la pierre, il est équipé de 5 chambres et d'équipements des plus modernes. Le tarif comprend la semaine de location du chalet.  
[www.ledevoluy.com](http://www.ledevoluy.com)

📍 MOYDANS

### STAGE d'astronomie

**NUIT ÉTOILÉE  
À PARTIR DE 289 € / PERS.**

En 2006, Hélène et Marc Bretton font le choix de poser leurs valises et leurs télescopes à Moydans (Buëch). leur gîte et leur observatoire astronomique des Baronnie Provençales est un lieu unique en Europe. Le tarif comprend l'hébergement en gîte et l'observation astronomique.  
[www.obs-bp.com](http://www.obs-bp.com)



1 Grands Bains du Monétier à Serre Chevalier.

2 Station de Serre Chevalier.

3 Téléphérique des glaciers de la Meije.

4 Station de Vars (La Forêt Blanche).





# CONTACTS

## AGENCE DE DÉVELOPPEMENT DES HAUTES-ALPES

Depuis le 1<sup>er</sup> janvier 2015, le département dispose d'une structure unique pour le développement des filières économiques, agricoles et touristiques.

04 92 53 62 00

info@hautes-alpes.net

### Caroline TCHEPELEV

Attachée de presse

06 95 33 14 71

caroline.tchepelev@hautes-alpes.net

### Patrick DOMEYNE

Attaché de presse - Photographe

06 88 21 12 63

patrick.domeyne@hautes-alpes.net

## NOUVEAU SITE INTERNET

[WWW.HAUTES-ALPES.NET](http://WWW.HAUTES-ALPES.NET)



## PROCHAINEMENT



Création graphique : [www.cultivescence.com](http://www.cultivescence.com)

**Crédits photos :** Bertrand Bodin, Eric Stern, Manu Molle, Jan Novak (Destination Écrins), Olivier Joseph, Rogier Van Rijn, Gérald Lucas, Gilles Piel, Fabien Thibault, Nest Gontard, Colin Samuels, Agence Zoom.

AU PLUS PRÈS  
DE LA  
**DIFFÉRENCE**

